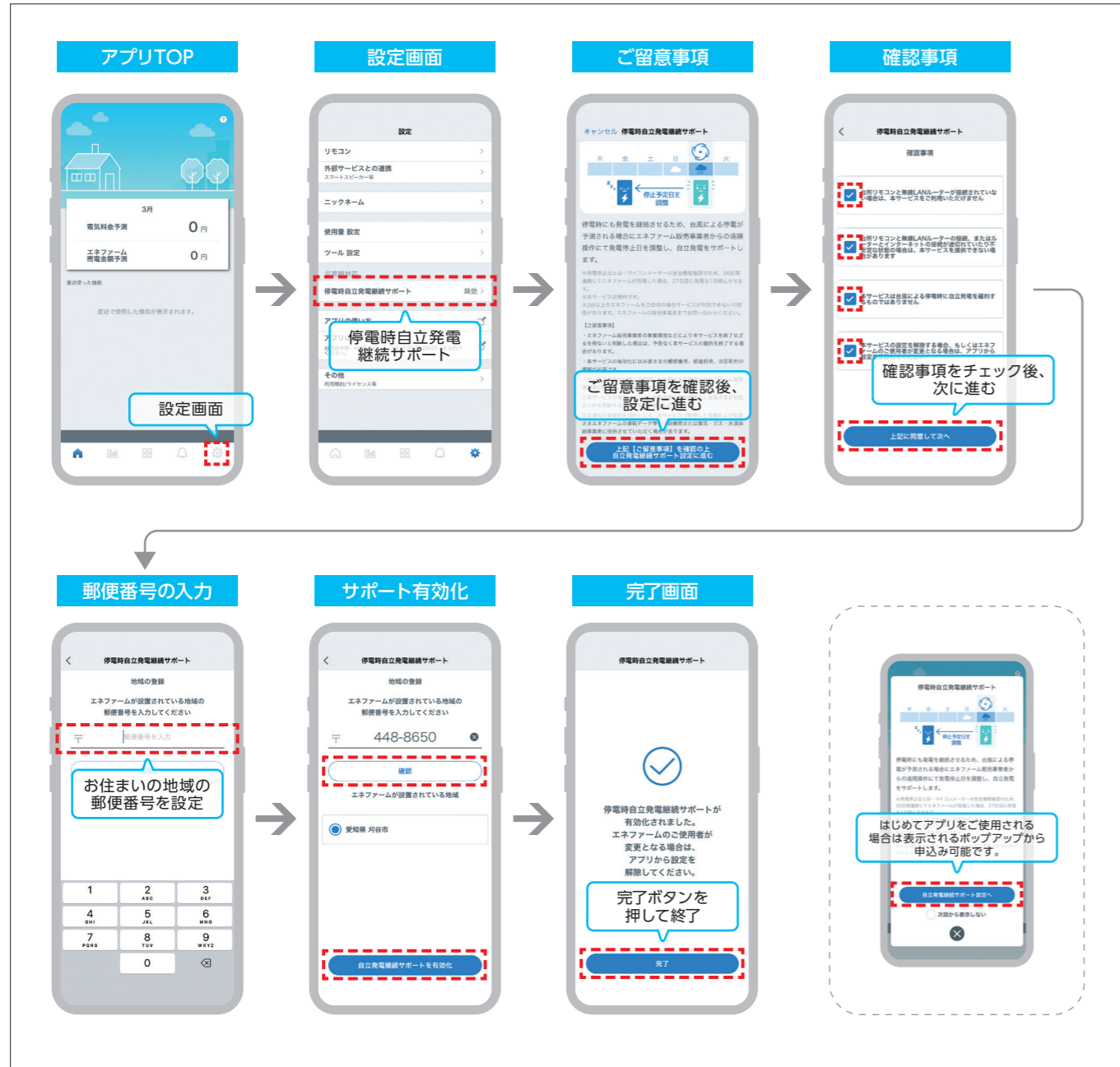


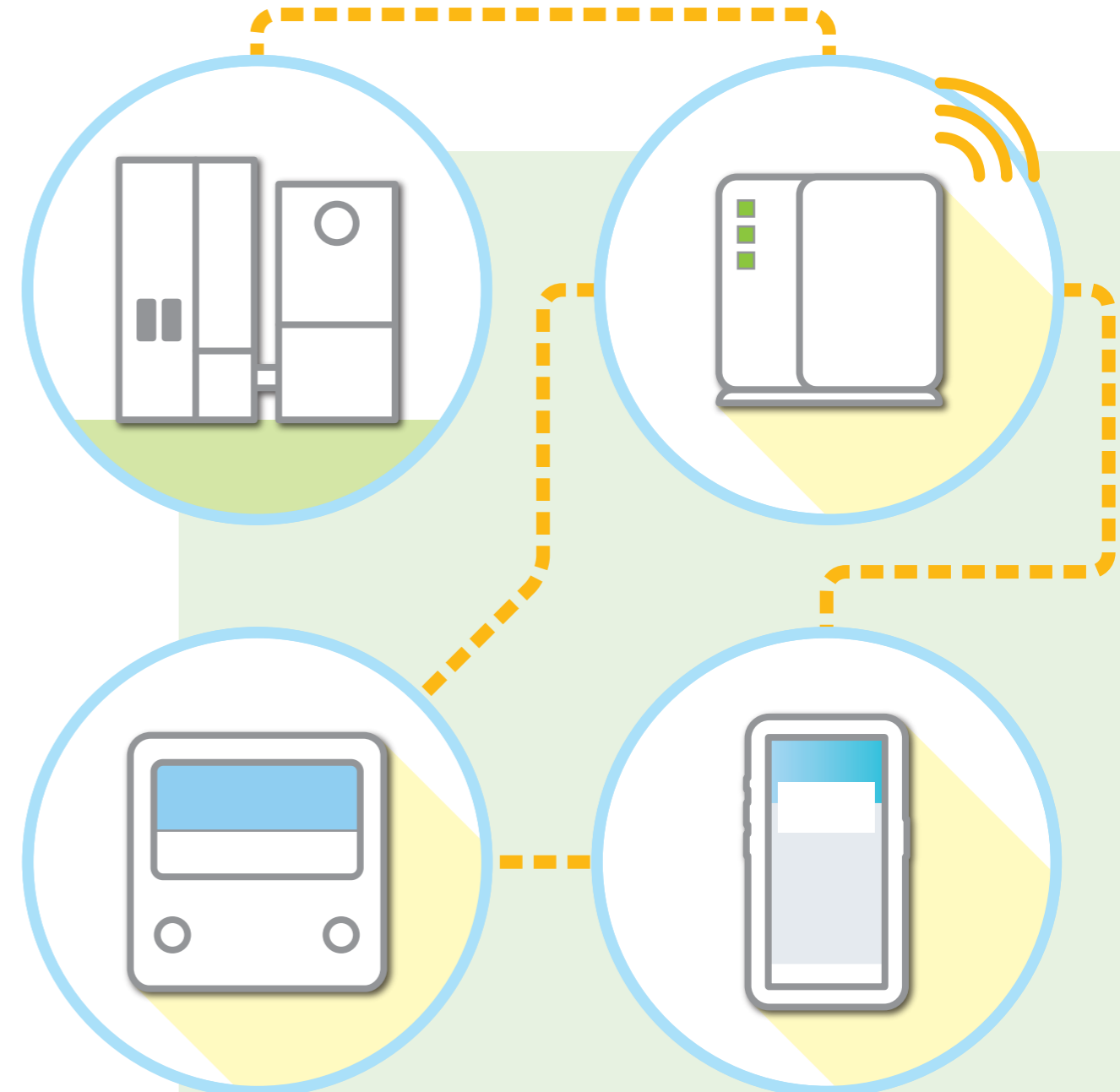
# 停電時自立発電継続サポートの設定手順



## 無線LAN かんたん接続ガイド

パーパス製リモコン編

無線LANにつなげて便利な暮らしをはじめましょう



- ※本サービスは無料ですがスマートフォンの通信費はお客様のご負担となります。
- ※発電停止日を調整するためには、燃料ガスと系統電力が供給されていることが必要です。
- ※停電時にエネファームが発電するには、燃料ガスが供給状態であることが必要です。
- ※本サービスは台風による停電時に自立発電を確約するものではありません。
- ※エネファーム販売事業者の事業環境などにより本サービスを終了せざるを得ないと判断した場合は、予告なく本サービスの提供を終了することがあります。
- ※2台以上のエネファームをご使用の場合はサービスが利用できない可能性があります。エネファームの販売事業者までお問い合わせください。

●発行  
**AISIN**  
株式会社 アイシン  
エネルギーVCカンパニー E-VC営業部

●ご用命は

- このカタログの内容は2025年4月現在のものです。製品改良により、予告なく仕様変更する場合がありますので、ご了承ください。
- 製品の色は、印刷の都合上若干異なる場合があります。
- エネファームは大阪ガス(株)、東京ガス(株)、ENEOS(株)の登録商標です。

TEC.FC042-1  
2025.04

# 無線LANに接続すると暮らしが便利になります

## 無線LANの接続方法

ご自宅のエネファームとスマートフォンを接続することで、便利なアプリ機能が使えるようになります。

### かんたん 3ステップでスマホに接続!

**Step 1** エネファームの台所リモコンからご自宅の無線LANルーターへ接続

**Step 2** エネファームの台所リモコンから使用するスマートフォンへ接続

**Step 3** スマートフォン内でエネファームアプリIIを立ち上げ説明に従い操作・登録...  
**接続完了!**

専用アプリ「エネファームアプリII」のダウンロードはこちらから

iPhoneの方

Androidの方

※接続方法の詳細はP.4以降をご参照ください。

## アプリの便利機能

専用アプリ「エネファームアプリII」で外出先からスマートフォンでお湯はりや床暖房のON/OFF、エネルギーの見える化ができます。コミュニケーションツールとしても使えます。

### 快適な暮らしにつなぐ

**お風呂の操作**

帰宅中にお湯はりができるので、帰った時にポカポカのお風呂に入れます。

**床暖房の操作**

離れていても床暖房の操作ができるので、お部屋を温めておくことができます。

### 家族とつながるスイッチ

**ツナガルスイッチ**

リモコンのスイッチを押すとスマホにプッシュ通知が届きます。

こどもの帰宅      親へお知らせ

### 音声だけでかんたん操作

**スマートスピーカー対応**

音声操作によって、お湯はりや床暖房のON/OFF操作ができます。

給湯リモコンでお湯はりをして!

お湯はりをします。湯船の栓を確認してください。

### エネルギーが見える

ご家庭のエネルギー使用状況をいつでもわかりやすく確認できます。消費電力が多い時間帯がわかるので省エネ意識が高くなります。

### <エネファームアプリIIについて>

- ※AndroidおよびiPhoneに対応しています。
- ※iPhone、App Storeは、米国および他の国で登録されたApple Inc.の商標です。iPhoneは、アイホン株式会社のライセンスに基づき使用されています。
- ※Android、Google PlayおよびGoogle Playロゴは、Google LLCの商標です。
- ※タブレットには対応していません。
- ※発電リモコンをご使用の場合、スマートフォンアプリによる遠隔操作など一部の機能はご利用いただけません。

### <スマートスピーカー対応について>

- ※Amazon Alexa搭載デバイスと連携ができます。
- ※連携デバイスから操作する場合、操作が機器に反映されるまで時間がかかることがあります。
- ※Amazon、Alexa、及びこれらに関するすべての商標は、Amazon.com, Incまたはその関連会社の商標です。
- ※スマートスピーカーとの接続方法については、かんたん操作ガイドをご参照ください。

## 停電時自立発電継続サポート

台風による停電が予測される場合に、発電停止日が重ならないよう、自動で**発電停止日**を調整するサービスです。万が一停電になっても、電気が使えるので安心です。



- ① 気象予測データを取得
- ② 地域ごとに台風接近、被災の大きさを予測
- ③ 停止予定日時などを確認し対象機器を選定
- ④ 対象機器は自動で停止予定日を調整

停電時自立発電継続サポートをご利用いただく場合は、事前にスマートフォンアプリからお申込みいただく必要があります。設定手順は裏表紙をご確認ください。

### ●発電停止日について

ガスマイコンメータの保安機能を正常に動作させるために、26日間連続して発電した場合は、27日目に24時間以上発電を停止します。

※発電停止日を変更することで保安機能に影響はありません。



## ソフトウェアの自動更新

エネファームのソフトウェアが自動更新されるので、常に最新の状態を保つことができ安心です。



# 接続方法

## 手順 1 台所リモコンと無線LANルータとの接続

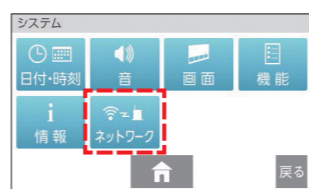
●所要時間：およそ3～5分●



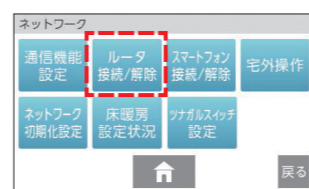
1 給湯トップ画面で「メニュー」をタッチします。



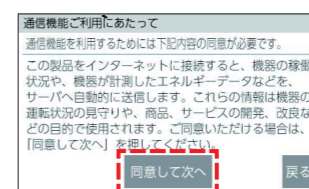
2 「システム」をタッチします。



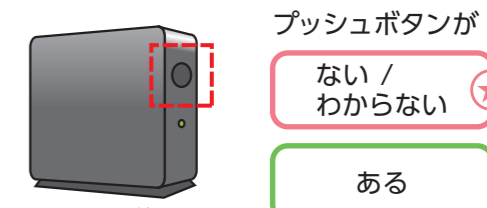
3 「ネットワーク」をタッチします。



4 「ルータ接続/解除」をタッチします。



5 表示内容を確認し、「同意して次へ」をタッチします。

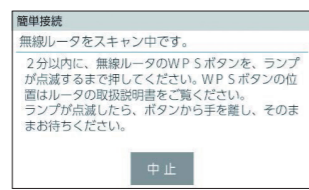


6 無線LANルータに自動設定用の押しボタン\*があるか確認します。

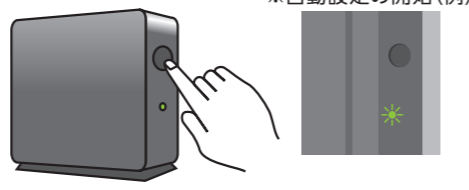
\*押しボタンには以下のような名称があります。  
●AOSS2またはAOSS / ●らくらく無線スタート / ●WPS



7 「簡単接続」をタッチします。



8 2分以内に、無線LANルータの自動接続設定用の押しボタンを長押しします。  
※自動設定の開始を確認する方法は無線LANルータによって異なります。(例：ランプが点滅)  
※押しボタンの操作方法は無線LANルータにより異なります。  
※押しボタンを押すと設定によっては既存の無線LAN機器の接続ができなくなることがあります。既存の接続設定方法を確認してから実行してください。



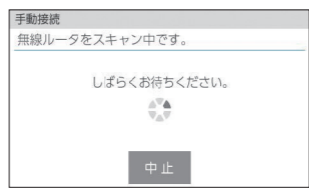
台所リモコンと無線LANルータとの接続はこれで完了です。

手順 2 へお進みください。

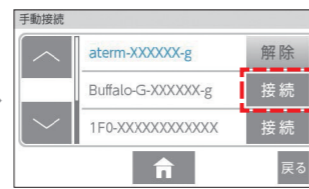
## 手順 2 無線LANルータに自動設定用の押しボタンがない / わからない 場合



7 「手動接続」をタッチします。



8 無線LANルータをスキャンします。



9 接続したい無線LANルータのSSID\*を探して「接続」をタッチします。

\*SSID、パスワードの詳細について、右下にある記載内容をご参照ください。  
※暗号化方式がWEPの無線LANルータや暗号化されていない無線LANルータは表示されません。



10 パスワード\*を入力し、「決定」をタッチします。



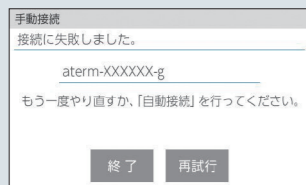
11 接続中です。



台所リモコンと無線LANルータとの接続はこれで完了です。

手順 2 へお進みください。

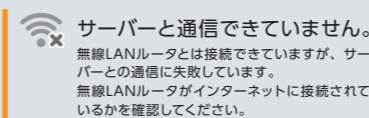
参考 8 11 の後に以下の画面が出たら下記をご確認いただき、問題なければ再度設定を行ってください。



- 無線LANルータは正しく動作していますか。
- WPAもしくはWPA2の暗号化方式が利用可能になっていませんか。  
※詳細は無線LANルータの取扱説明書をご覧ください。
- 無線LANルータまたはリモコン付近に、電波を妨害するものはありませんか。  
※電子レンジ動作中は通信ができない場合があります。
- リモコンと無線LANルータの距離は離れていませんか。  
※無線LANルータが押し入れの中や、リモコンと違う階に設置されている場合、接続できない可能性があります。接続時にはリモコンと無線LANルータを近づけてみてください。

### リモコンの接続状態確認について

無線LANルータとの接続設定を行うと、リモコンに接続状態が表示されます。接続設定後、右記画面で接続状態をご確認ください。

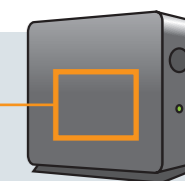


### SSID、パスワードについて

[SSID]  
SSIDとは、無線LANルータを識別するための記号のようなものです。無線LANルータの側面や底面に記載されており、必ずご確認ください。  
※[SSID]は、「ネットワークID」や「ネットワーク」と呼ばれることがあります。

SSID  
XXXXXXXXXX  
パスワード  
XXXXXXXXXX

[パスワード]  
パスワードとは、無線LANルータに接続するための文字列です。無線LANルータの側面や底面に記載されており、必ずご確認ください。  
※「パスワード」は、「暗号化キー」と呼ばれることがあります。

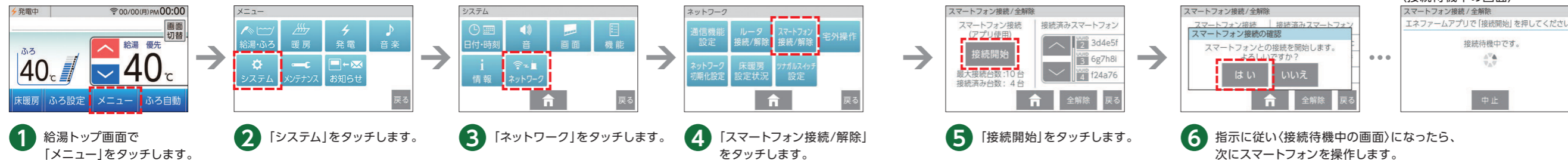


# 接続方法

## 手順 2 台所リモコンとスマートフォンとの接続 ●所要時間：およそ3～7分●

スマートフォンを台所リモコンと同じルータ・SSIDに接続してください。事前に専用アプリのダウンロードが必要です。ダウンロードについてはP.2をご確認ください。

### 台所リモコンの操作



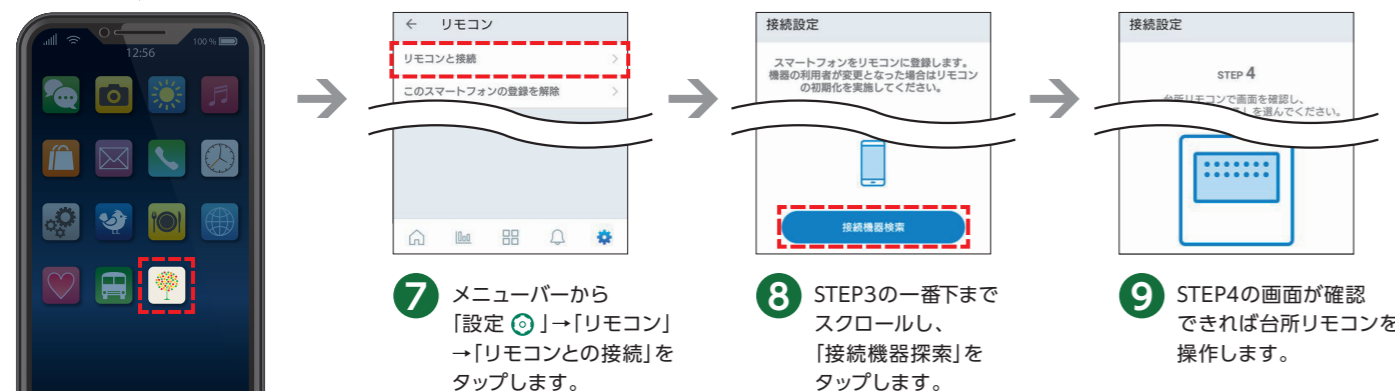
※設定をする前に必ずリモコンの時刻設定を行ってください。 ※設定は「台所リモコン」で行ってください。「浴室リモコン」では行えません。

3分以内に  
次の操作へ

3分以内に、スマートフォンの“エネファームアプリⅡ”を立ち上げ、アプリの説明に従って操作します。

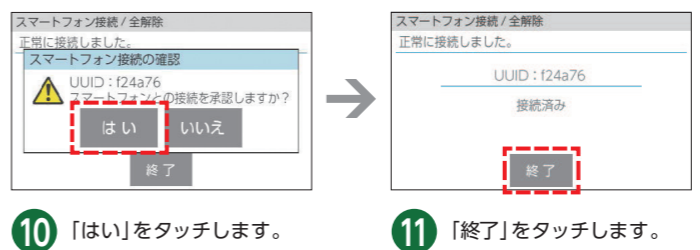
※初回接続時は8から表示されます。その後、利用規約が表示されます。

### スマートフォンの操作

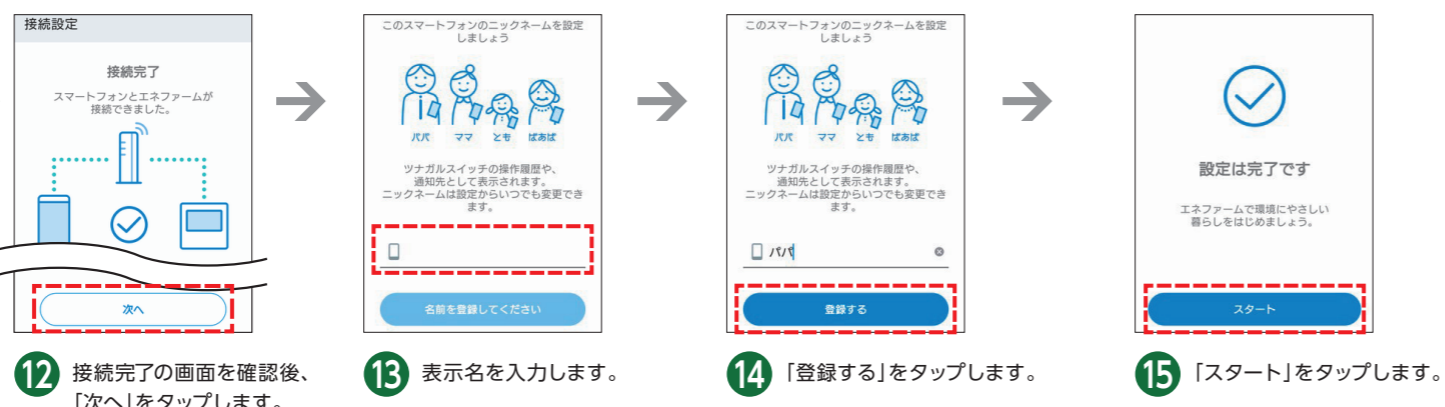


1分以内に  
次の操作へ

### 台所リモコンの操作



### スマートフォンの操作



これで無線LANルータに  
接続する操作は完了です。

**参考** 以下の画面が出たら・・・

**台所リモコンの画面**

接続に失敗しました。

もう一度やり直す場合は「再試行」を押してください。

「再試行」をタッチします。

↓

下記に問題がないかご確認ください。

- ・無線ルータまたはリモコン付近に、電波を妨害するものはありませんか。  
※電子レンジ動作中は通信ができません。
- ・スマートフォンとリモコンが同一のSSIDに接続されていますか。

↓

手順 2 の 1 へ  
お進みください。

### 注意事項

#### 無線LAN通信についての注意

- ※サービスのご利用には常時接続のインターネット環境と無線LAN環境が必要です。(モバイルルーターやテザリングなどではご利用いただけません)
- ※スマートフォンアプリはAndroid5.0以上、およびiOS11.0以上のOSに対応しています。(タブレットには対応していません。)
- ※インターネット環境・無線LAN環境・スマートフォンはお客さままでご準備ください。
- ※無線LANルーターはWPA2/WPAの暗号化方式に対応したものが重要です。セキュリティに配慮し、WEPや暗号化設定されていないルーターには接続できません。

- ※リモコンの無線機能はIEEE802.11b/g/n(2.4GHz帯のみ)に設定された無線LANルーターとの接続に対応しています。倍速モードやIEEE802.11n固定に設定されているときは、接続できない場合があります。
- ※スマートフォン・リモコンの無線LAN接続設定はお客さまにて実施ください。
- ※ご使用のルーター、スマートフォン、通信環境によっては本サービスをご利用できない場合があります。
- ※インターネット、スマートフォンのご利用に関わる料金はお客さまのご負担となります。
- ※サービス内容などは予告なく変更することがあります。