

AISIN

株主のみなさまへ

第89期 中間報告書

2011年4月1日から2011年9月30日まで



アイシン精機株式会社

株主のみなさまへ



取締役会長

取締役社長

豊田 幹司郎

藤森 文雄

株主のみなさまには、平素より格別のご高配を賜り厚くお礼申し上げます。

ここに、当社第89期中間(第2四半期累計期間:2011年4月1日から2011年9月30日まで)のご報告を申し上げます。

一業績について

当第2四半期累計期間は、東日本大震災後に落ち込んでおりました得意先メーカーの生産台数が当初予想より早く回復し、第1四半期累計期間の売上高減少をやや取り戻してきたこと、円高の厳しい経営環境の中で、懸命に震災からの復旧活動、原価低減活動、生産体質の強化などに取り組み、ムダの排除を継続してきました。しかし、期初における生産量の落ち込みによる影響が大きく、売上高は1兆165億円と前年同期に比べ11.5%の減収とな

りました。利益面では、営業利益は256億円、当期純利益は120億円(前年同期に比べ減益)となりました。

一配当について

中間配当金につきましては、一株につき25円とさせていただきます。

一今後の取り組みについて

想定を超えた自然災害や、急激な為替変動、自動車産業における更なるグローバル化の進展など、当社を取り巻く競争環境は、厳しさを増しています。

当社は、こうした厳しい局面を乗り切り、次の時代を切り拓いていくために、「変化を読み、先手を打ち、全速力でやり抜く」ことを基本姿勢として掲げ、新たな時代を見据えた成長力の確保をめざしています。

中国をはじめブラジル、インドなど旺盛な自動車需要が見込める地域では、生産能力の増強や、開発・運営体制の強化などを積極的に推進するほか、商品競争力の確保、グローバル視点でのマネジメントや人材育成など、早期に対処すべき課題にグループの総力を挙げて取り組んでまいります。

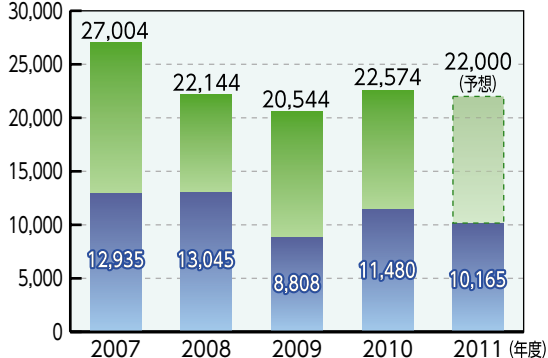
株主のみなさまにおかれましては、引き続き変わらぬご支援とご指導を賜りますようお願い申し上げます。

2011年11月

財務ハイライト

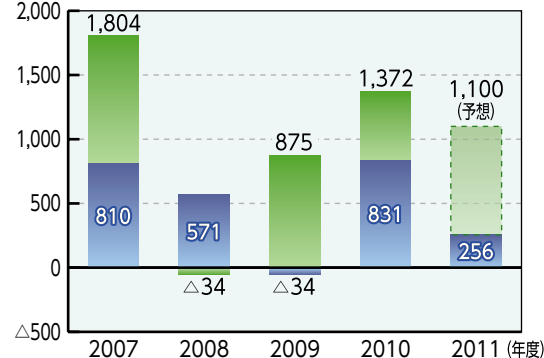
売上高

(億円)



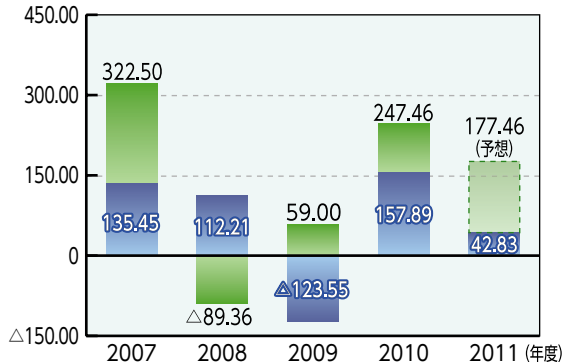
営業利益

(億円)



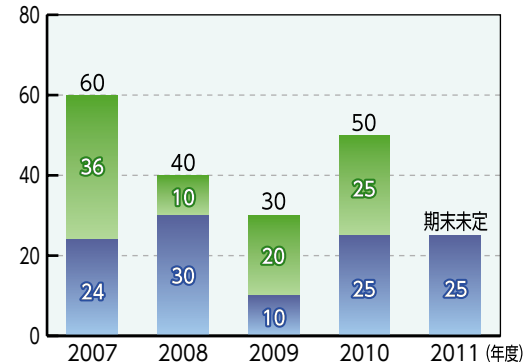
1株当たり当期純利益

(円)



1株当たり配当金

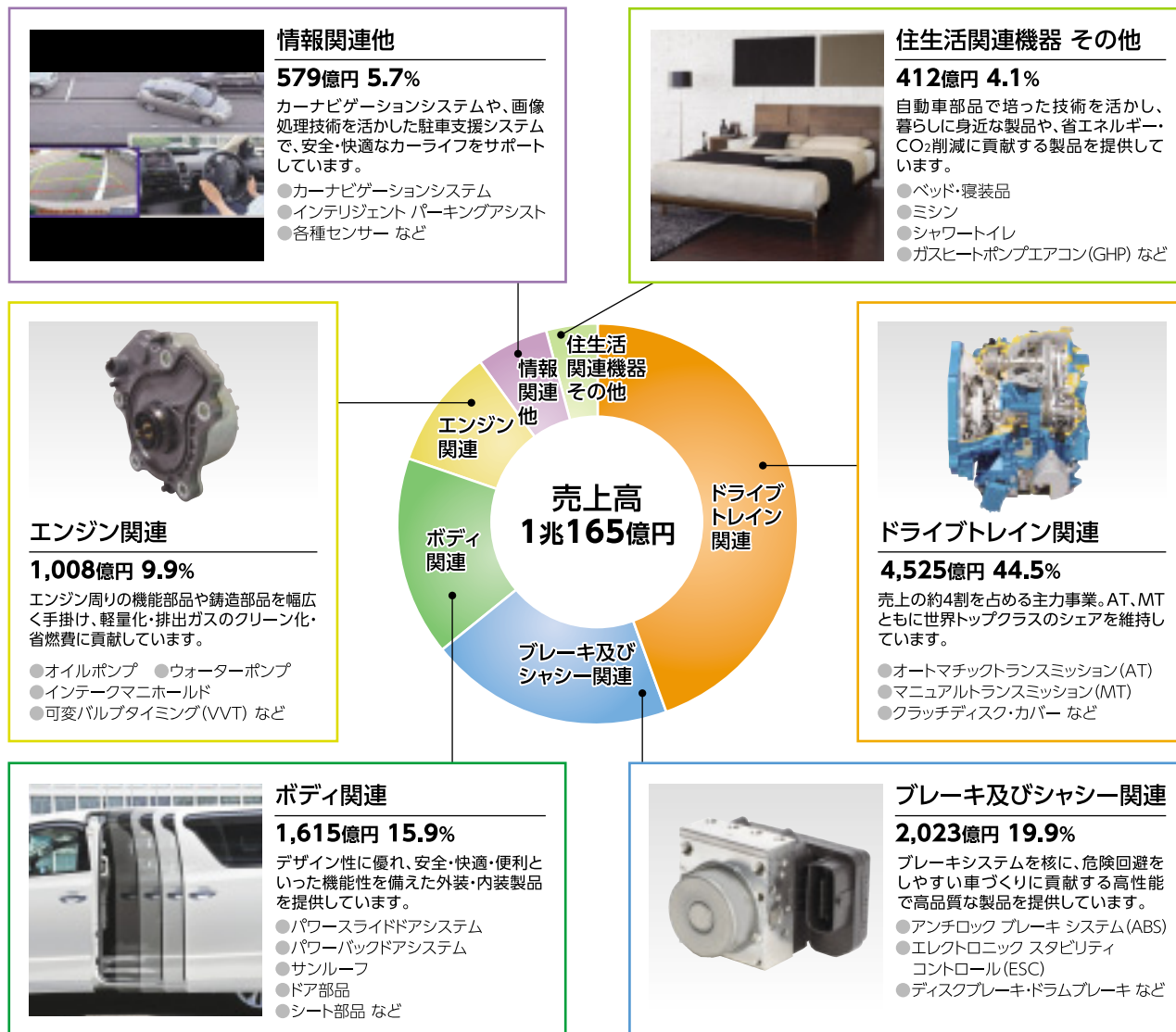
(円)



見通しに関する注意事項：この中間報告書に記載されている当社および当社グループ各社の現在の計画、見通し、戦略等は、現在入手可能な情報に基づく予想であり、実際の業績はこれらの業績予測とは異なる可能性があります。従って投資判断に際しましては、これらの計画、見通し等に全面的に依拠することはお控えくださいますようお願いいたします。

事業概況

■ 製品別売上高構成比率 (2011年度第2四半期累計期間)



情報関連他

579億円 5.7%

カーナビゲーションシステムや、画像処理技術を活かした駐車支援システムで、安全・快適なカーライフをサポートしています。

- カーナビゲーションシステム
- インテリジェントパーキングアシスト
- 各種センサー など



住生活関連機器 その他

412億円 4.1%

自動車部品で培った技術を活かし、暮らしに身近な製品や、省エネルギー・CO₂削減に貢献する製品を提供しています。

- ベッド・寝装品
- ミシン
- シャワートイレ
- ガスヒートポンプエアコン(GHP) など



エンジン関連

1,008億円 9.9%

エンジン周りの機能部品や鍛造部品を幅広く手掛け、軽量化・排出ガスのクリーン化・省燃費に貢献しています。

- オイルポンプ ●ウォーターポンプ
- インタークマニホールド
- 可変バルブタイミング(VVT) など



駆動・駆動系

4,525億円 44.5%

売上の約4割を占める主力事業。AT、MTともに世界トップクラスのシェアを維持しています。

- オートマチックトランスミッション(AT)
- マニュアルトランスミッション(MT)
- クラッチディスク・カバー など

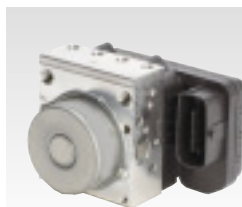


ボディ

1,615億円 15.9%

デザイン性に優れ、安全・快適・便利といった機能性を備えた外装・内装製品を提供しています。

- パワースライドドアシステム
- パワーバックドアシステム
- サンルーフ
- ドア部品
- シート部品 など



ブレーキ及びシャシー

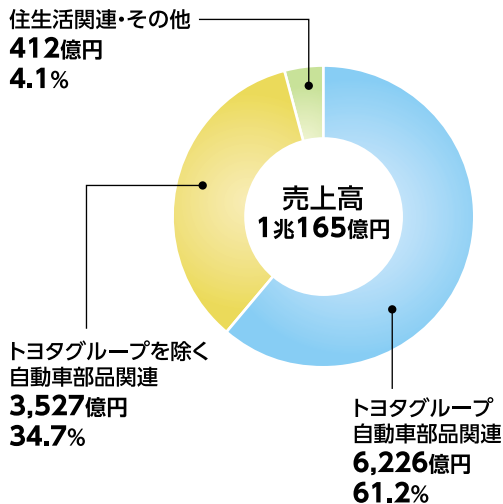
2,023億円 19.9%

ブレーキシステムを核に、危険回避をしやすい車づくりに貢献する高性能で高品質な製品を提供しています。

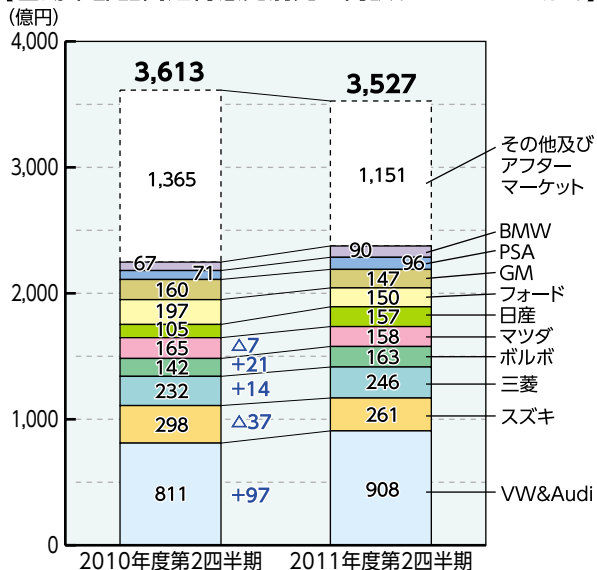
- アンチロック ブレーキシステム(ABS)
- エレクトロニックスタビリティコントロール(ESC)
- ディスクブレーキ・ドラムブレーキ など

得意先別売上高 (2011年度第2四半期累計期間)

【売上高内訳】

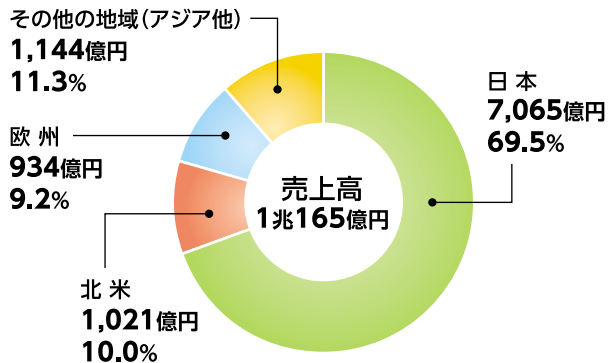


【自動車部品関連得意先別売上内訳(トヨタグループを除く)】



地域別売上高構成比率

(2011年度第2四半期累計期間)



世界自動車部品メーカー連結売上高ランキング2010

(上位10社)

順位	社名	売上(自動車部品) (百万ドル)
第1位	ロバート・ボッシュ(ドイツ)	34,565
第2位	デンソー(日本)	32,850
第3位	コンチネンタル(ドイツ)	24,819
第4位	アイシン精機(日本)	24,613
第5位	マグナ・インターナショナル(カナダ)	23,600
第6位	フォーレシア(フランス)	18,220
第7位	ジョンソンコントロール(アメリカ)	16,600
第8位	ZFフリードリヒスハーフェン(ドイツ)	15,748
第9位	LG化学(韓国)	15,500
第10位	現代モータース(韓国)	14,433

出典:Automotive News社

「世界自動車部品メーカー2010年(2010年1月~12月)連結売上ランキング」

アイシングループ トピックス

アイシン・エーアイ

国内累計生産台数2,000万台を達成

マニュアルトランスミッション(MT)とトランスファーの国内累計生産台数が2,000万台を達成しました。トヨタ自動車(株)をはじめ、国内11社、海外5社へ納入しており、MT分野では世界トップクラスとなっています。



アドヴィックス

新アイドリングストップ協調 ブレーキ制御モジュレーターを開発

車両の停止前アイドリングストップ機能に協調するブレーキ制御モジュレーターを開発し、ダイハツ工業(株)の新型軽乗用車「ミラe:S(イース)」に搭載されました。このシステムは、従来以上の燃費向上と、環境負荷低減に貢献しています。



アイシン精機

次世代超高効率「GHPエグゼア」を発売

省エネ性を極めたGHP(ガスヒートポンプエアコン)E2シリーズ「GHPエグゼア」を2011年7月に発売しました。エンジンなど主要部品の効率を向上させたことで、従来機に比べCO₂排出量・消費電力ともに低減しています。都市ガス事業者などを通して全国で販売しています。



※「エグゼア」は、東京ガス株式会社、大阪ガス株式会社、東邦ガス株式会社の商標です。

Pick Up

ピックアップ

◆テレビCMのご紹介

2011年10月より「乗る人のうれしさを学び続ける。」をコンセプトにテレビCMを放映しています。グローバルサプライヤーとして、世界の主要な道を再現した試験場で、製品を鍛え上げる姿を表現しています。アイシングループの「ものづくり」にかける想いをご覧ください。



◆中部国際空港と
東京駅では、
広告を掲示しています。



中部国際空港 セントレア

※詳しくはアイシン精機ホームページをご覧ください。 <http://www.aisin.co.jp/pickup/cm/>

グローバルでの開発・生産体制を強化

世界中のお客様の要望に迅速に応えるため、各地域での開発・生産・供給体制の充実に積極的に取り組んでいます。



■ ポルシェより 「サプライヤーアワード」を受賞

アイシン・エイ・ダブリュは、震災後の挽回対応を含め、納入パフォーマンスが評価され、「サプライヤーアワード」を受賞しました。2004年、2009年に続き、3度目の受賞となります。



■ 2011フランクフルト 国際モーターショーに出展

2011年9月にドイツで開催された「フランクフルト国際モーターショー」にグループ4社で出展し、幅広い製品提供の対応が可能なグループの総合力を紹介しました。



■ 地域貢献活動

AISIN CANADA INC.は、会社敷地内のスペースを活用し、野菜を育てる菜園を開設しました。収穫した野菜は支援団体に寄付し、喜ばれています。



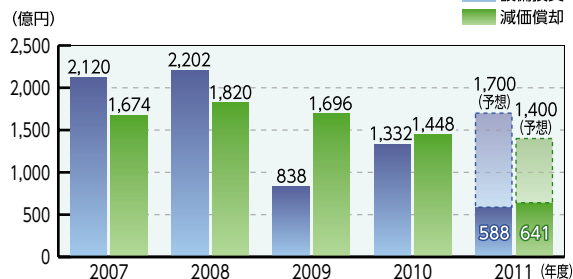
連結決算

■ 四半期連結貸借対照表の要旨

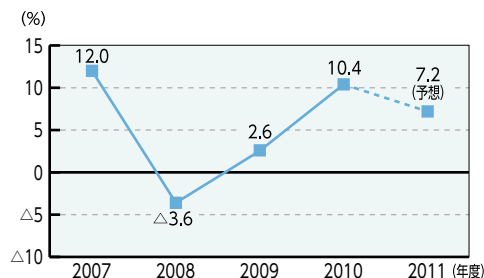
(単位:百万円)

科目	前連結会計年度末 (2011年3月31日)	当第2四半期連結会計期間末 (2011年9月30日)	科目	前連結会計年度末 (2011年3月31日)	当第2四半期連結会計期間末 (2011年9月30日)
(資産の部)			(負債の部)		
流動資産	933,825	910,999	流動負債	576,029	571,137
現金及び預金	262,987	215,212	支払手形及び買掛金	276,310	287,221
受取手形及び売掛金	254,499	301,284	短期借入金	25,573	32,934
有価証券	149,997	104,380	その他	274,146	250,981
たな卸資産	149,353	161,940	固定負債	484,491	454,005
繰延税金資産	57,753	58,831	社債	70,275	70,244
その他	59,541	69,829	長期借入金	292,639	267,136
貸倒引当金	△ 307	△ 479	退職給付引当金	91,948	93,997
固定資産	1,044,399	1,025,680	その他	29,629	22,628
有形固定資産	693,608	685,491	負債計	1,060,521	1,025,143
建物及び構築物	242,728	237,628	(純資産の部)		
機械装置及び運搬具	274,485	263,902	株主資本	686,296	692,100
その他	176,394	183,960	資本金	45,049	45,049
無形固定資産	15,107	15,362	資本剰余金	58,836	59,125
投資その他の資産	335,683	324,825	利益剰余金	603,195	608,218
投資有価証券	262,308	249,768	自己株式	△ 20,784	△ 20,292
繰延税金資産	40,528	42,934	その他の包括利益累計額	522	△ 12,344
その他	33,314	32,584	その他有価証券評価差額金	50,594	37,028
貸倒引当金	△ 467	△ 461	繰延ヘッジ損益	△ 1,358	△ 1,452
合計	1,978,225	1,936,679	為替換算調整勘定	△ 48,713	△ 47,919
			新株予約権	2,143	2,348
			少数株主持分	228,741	229,430
			純資産計	917,704	911,536
			合計	1,978,225	1,936,679

■ 設備投資/減価償却



■ 自己資本当期純利益率 (ROE)



■ 四半期連結損益計算書の要旨

(単位:百万円)

科目	前第2四半期連結累計期間 2010年4月1日から 2010年9月30日まで	当第2四半期連結累計期間 2011年4月1日から 2011年9月30日まで
売上高	1,148,090	1,016,590
売上原価	976,604	903,513
販売費及び一般管理費	88,343	87,464
営業利益	83,142	25,612
営業外収益	15,096	13,298
営業外費用	8,676	7,165
経常利益	89,562	31,745
税金等調整前四半期純利益	89,562	31,745
法人税等	24,502	11,837
少数株主損益調整前四半期純利益	65,060	19,908
少数株主利益	20,624	7,849
四半期純利益	44,436	12,059

■ 四半期連結キャッシュ・フロー計算書の要旨

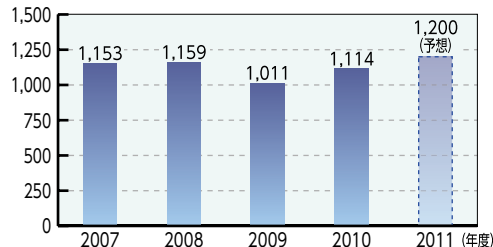
(単位:百万円)

科目	前第2四半期連結累計期間 2010年4月1日から 2010年9月30日まで	当第2四半期連結累計期間 2011年4月1日から 2011年9月30日まで
① 営業活動によるキャッシュ・フロー	117,536	15,593
② 投資活動によるキャッシュ・フロー	70,435	△ 116,441
③ 財務活動によるキャッシュ・フロー	△ 15,992	△ 29,790
現金及び現金同等物に係る換算差額	△ 3,443	△ 883
現金及び現金同等物の増減額	168,536	△ 131,522
現金及び現金同等物の期首残高	152,727	372,179
現金及び現金同等物の四半期末残高	321,264	240,657

① 営業活動によるキャッシュ・フロー △ 101,943百万円
税金等調整前四半期純利益 …………… △ 57,816百万円
減価償却費 …………… △ 6,408百万円
その他 …………… △ 37,718百万円
② 投資活動によるキャッシュ・フロー △ 186,877百万円
定期預金・有価証券増減額 …………… △ 175,608百万円
有形固定資産増減額 …………… △ 24,603百万円
投資有価証券増減額 …………… + 13,199百万円
その他 …………… + 134百万円
③ 財務活動によるキャッシュ・フロー △ 13,797百万円
借入金増減額 …………… △ 13,629百万円
配当金の支払 …………… △ 936百万円
その他 …………… + 767百万円

■ 研究開発費

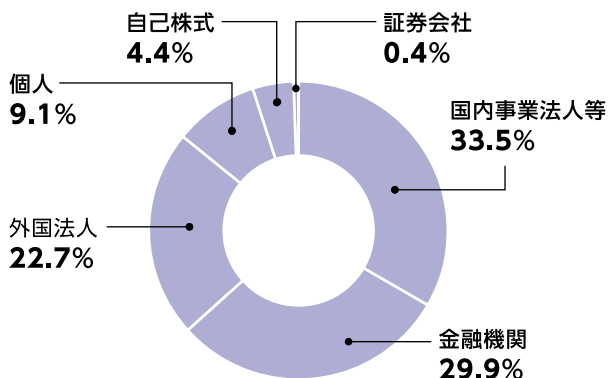
(億円)



株式の状況 (2011年9月30日現在)

発行可能株式総数 **700,000**千株
 発行済株式の総数 **294,674**千株
 株主数 **21,868**名

株式の分布状況



大株主 (上位10名)

株主名	持株数(千株)	議決権比率(%)
トヨタ自動車株式会社	65,558	23.3
株式会社豊田自動織機	20,711	7.4
日本トラスティ・サービス信託銀行株式会社(信託口)	16,497	5.9
日本スタートラスト信託銀行株式会社(信託口)	14,153	5.0
日本生命保険相互会社	7,000	2.5
東和不動産株式会社	6,344	2.3
三井住友海上火災保険株式会社	5,902	2.1
株式会社損害保険ジャパン	5,855	2.1
SSBT OD05 OMNIBUS ACCOUNTING-TREATY CLIENTS	4,172	1.5
明治安田生命保険相互会社	3,609	1.3

※上記のほか、当社が所有している自己株式12,888千株があります。

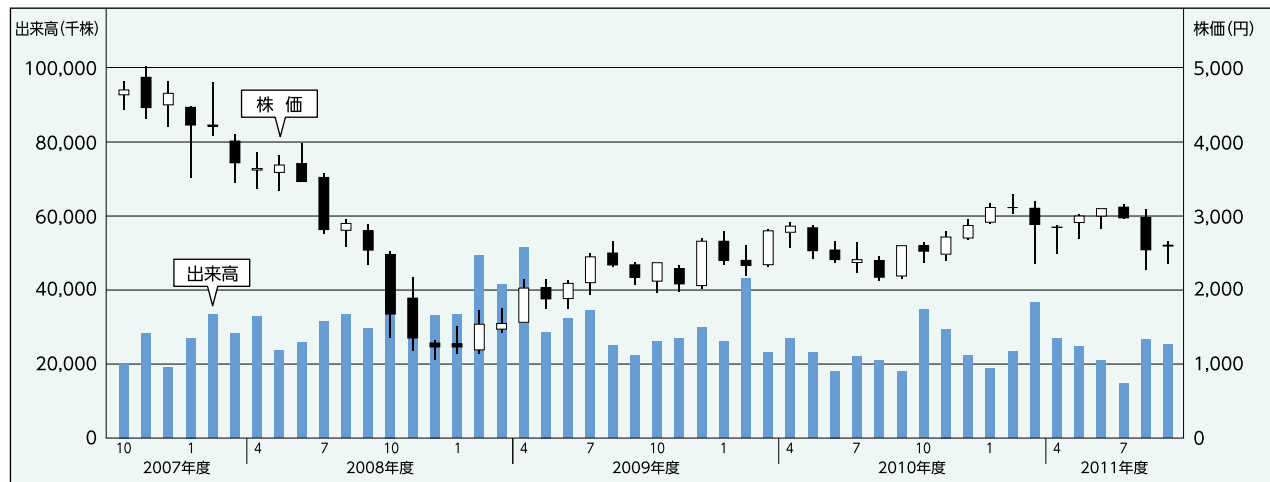
1株当たり配当金

※期末配当予想額は未定です。

	2007	2008	2009	2010	2011(年度)
中間(円)	24.0	30.0	10.0	25.0	25.0
期末(円)	36.0	10.0	20.0	25.0	(未定)
合計(円)	60.0	40.0	30.0	50.0	(未定)

株価・出来高の推移

証券コード:7259 単元株式数:100株



会社概要

■会社データ (2011年9月30日現在)

会社名	アイシン精機株式会社	従業員数	単独 12,542人
本社所在地	〒448-8650 愛知県刈谷市朝日町2丁目1番地 TEL 0566-24-8441 (代表)	連結対象会社数	連結 76,244人
設立年月日	1965年8月31日		連結子会社 152社(国内64社、海外88社)
資本金	450億円		持分法適用関連会社 11社

■アイシングループ主要12社

アイシン精機株式会社	アイシン軽金属株式会社	アイシン辰栄株式会社
アイシン高丘株式会社	アイシン開発株式会社	アイシン・エィ・ダブリュ工業株式会社
アイシン化工株式会社	アイシン機工株式会社	豊生ブレーキ工業株式会社
アイシン・エィ・ダブリュ株式会社	アイシン・エーアイ株式会社	株式会社アドヴィックス

■取締役・監査役 (2011年9月30日現在)

取締役会長 豊田 幹 司 郎	専務取締役 藤 江 直 文	取締役 宮 本 豊
取締役社長 藤 森 文 雄	専務取締役 森 田 隆 史	取締役 矢 木 伸 介
取締役副社長 中 村 俊 一	専務取締役 島 貫 静 雄	取締役 石 川 敏 行
取締役副社長 新 井 益 治	専務取締役 三 矢 誠	取締役 川 田 武 司
取締役副社長 小 吹 信 三	専務取締役 水 島 寿 之	取締役 石 川 勉
取締役副社長 名 倉 敏 一	専務取締役 榎 本 貴 志	常勤監査役 奥 矩 雄
	専務取締役 宇 佐 見 一 美	常勤監査役 権 田 銀 弘
		監査役 豊 田 章 一 郎
		監査役 小 林 量
		監査役 高 須 光

株式についてのご案内

- 事業年度 毎年4月1日から翌年3月31日まで
- 定時株主総会 毎年6月
- 期末配当金支払い株主確定日 3月31日 なお、中間配当を行う場合は、9月30日
- 単元株式数 100株
- 証券コード 7259
- 株主名簿管理人 三菱UFJ信託銀行株式会社
- 特別口座の口座管理機関 三菱UFJ信託銀行株式会社
- 連絡先 三菱UFJ信託銀行株式会社 証券代行部
〒137-8081 東京都江東区東砂7丁目10番11号

株主インフォメーション

■ 中間配当金のお受け取りについて

今回お届けした第89期中間配当金領収証による配当金のお受け取り期間は2011年12月30日(金)までとなっております。第89期中間配当金領収証をお持ちになって、お近くのゆうちょ銀行または郵便局でお早めにお受け取りください。

■ 株式手続きについて

株券電子化に伴い、株主様の住所変更、買取請求その他各種お手続きにつきましては、原則、口座を開設されている口座管理機関(証券会社等)で承ることとなっております。口座を開設されている証券会社等にお問い合わせください。株主名簿管理人(三菱UFJ信託銀行)ではお取り扱いできませんのでご注意ください。

■ 特別口座に記録された株式に関するお手続きについて

上記特別口座の口座管理機関(三菱UFJ信託銀行)にお問い合わせください。なお、三菱UFJ信託銀行各支店でもお取り扱いいたします。

■ 未受領の配当金について

受取期間終了後は、三菱UFJ信託銀行本支店でお支払いいたします。

お問い合わせ先 株主名簿管理人 三菱UFJ信託銀行 証券代行部
電話(通話料無料) 0120-232-711(お問い合わせ:オペレーター対応)
0120-244-479(音声自動応答:用紙のご請求専用)

ホームページ <http://www.tr.mufg.jp/daikou/>

※表紙の写真は当社藤岡試験場です。

アイシン精機株式会社

〒448-8650 愛知県刈谷市朝日町2丁目1番地
電話(0566)24-8441(代表)

